



ZIE ONS EN BEZOEK ONS!

STICHTING WORTEL

JAARPLAN 2022

INHOUD

Inleiding	2
Kernprincipes en uitgangspunten van de stichting	3
Statutaire doelstelling	3
Afwezigheid van winstoogmerk	3
Bestemming liquidatiesaldo	3
Missie	3
Beleidsplan	3
Terugblik 2021	4
Aantal worteltuinen	4
Aantal bezoeken	4
Vergaderen	5
Weidag	5
Worteltuinbeheerdersdagen	6
NL doet	7
Financieel	7
Doelen	8
Doelen 2021	8
Doelen 2022	8
Implementeren van het communicatieplan	8
Nieuw beleidplan	8
Vergroten van bereik social media	8
Toenamen aantal inschrijvingen nieuwsbrief	9
Worteltuin in vijf provincies	9
Bevorderen van het aantal bezoeken aan de Worteltuinen	9
Werven duurzame donateurs die samen tenminste € 3000,- per jaar doneren	9
Onzekerheden	9
Ontwikkeling coronapandemie	9
Het niet op tijd vinden van Worteltuinen in de laatste 5 provincies	10
Het aantal Worteltuinbezoeken	10
Inzet bestuursleden	10
Het binden van donateurs	10
Financiële paragraaf	11
Investeringsplan 2022	11
Begroting 2022	11
bijlage: Evaluatie 2021	12

Voordat een kind uit huis wordt geplaatst heeft het al heel wat meegemaakt. Ouders die niet bij machte waren om voor hun kind(eren) te zorgen laten, zonder dat ze dat willen, diepe sporen na in een kinderziel. 'Mamma en pappa zijn nodig om te overleven, dus als die niet voor mij kunnen zorgen, moet ik dat maar voor hun doen'. Onbewust is dat wat kinderen dan denken. Rollen worden omgedraaid.

Jeugdzorg komt in beeld om o.a. het kind te beschermen. Keerzijde hiervan is bij veel kinderen, dat ouders uit hun rol gezet worden.

Eind december kreeg ik een opgetogen appje van één van de Worteltuinbeheerders. Eindelijk, na veel bekendheid creëren in haar netwerk, was er een afspraak gemaakt voor het eerste bezoek van kinderen en hun moeder. Eindelijk werd haar Worteltuin gezien!

Dat wordt ons voornaamste doel voor 2022: onze stichting en de Worteltuinen nog zichtbaarder maken, zodat er veel kinderen en ouders elkaar op een natuurlijke manier kunnen ontmoeten. In het afgelopen jaar hebben we ons bezig gehouden met hoe we dat het beste kunnen doen en nu gaan we aan de bak en de boer op. Want niet alleen Stichting Wortel mag gezien worden, maar vooral ouders! Ouders die gedegradeerd zijn en die, niet altijd even handig, hun rol als ouder weer terug willen pakken. In plaats van ze af te wijzen en de schuld te geven van wat er mis is gegaan in een kinderleven, willen we ze een plek geven waar ze hun kind(eren) kunnen ontmoeten. Waar ze zichzelf kunnen zijn, zich als ouder aan hun kind kunnen laten zien en waar zij hun kind zien. Want door de ogen van hun ouders ontwikkelen kinderen zich tot volwassenen die zichzelf kunnen zien!

Fenna Janssens
Voorzitter Stichting Wortel
januari 2022

STATUTAIRE DOELSTELLING

De stichting heeft ten doel om op een natuurlijke manier de band tussen kinderen en hun familie te versterken. Hierbij richt de stichting zich op kinderen waarbij deze band niet vanzelfsprekend is en die moeilijk contact met hun ouders of andere belangrijke volwassenen maken. Stichting Wortel creëert speciale ontmoetingstuinen waar actieve en passieve beleving van de natuur wordt ingezet om de band tussen kind en ouder of andere belangrijke volwassenen te versterken. Daarnaast heeft de stichting tot doel: het verrichten van alle verdere handelingen, die met het vorenstaande in de ruimste zin verband houden of daartoe bevorderlijk kunnen zijn.

AFWEZIGHEID VAN WINSTOOGMERK

Stichting Wortel heeft geen winstoogmerk. Donaties welke aan de stichting worden gedaan en overige inkomsten worden ingezet om de doelstelling van de stichting te realiseren en kosten van het in stand houden van de stichting af te dekken.

BESTEMMING LIQUIDATIESALDO

Indien het bestuur besluit tot ontbinding wordt door hen de bestemming van het liquiditeitsaldo vastgesteld. Het eventuele batig saldo zal worden besteed ten behoeve van een ANBI-instelling met een soortgelijke doelstelling.

MISSIE

Stichting Wortel heeft een missie en dat is het verbinden van ouders met kinderen, daar waar het contact verstoord is. Bij kinderen, die geplaatst worden in pleeggezinnen, gezinshuizen, op groepen, maar ook bij (vecht)scheidingen komt het voor dat de contacten tussen ouder en kind (of familie) niet vanzelfsprekend meer zijn. Maar dat neemt niet weg, dat we ook uit de literatuur weten, dat kinderen zonder de verbinding met het eigen systeem op korte of lange termijn ontworteld raken. Wat je dan kunt zien is onzekerheid, “van wie ben ik er een”. Verstoring in de ontwikkeling van identiteit. “Ik niet waar ik onderdeel vanuit maak”. Maar ook kan je gehardheid zien. Een afschermen van pijn. Een eeuwige twijfel als je diep van binnen mag kijken bij deze kinderen. Een constant aanwezig stressniveau bij kinderen wat tot lichamelijk en psychische klachten kan leiden. Maar het ligt soms ook zo ingewikkeld, want wat als een kind nu telkens met veel onrust terug komt van de bezoeken met ouders. Moet je dan doorgaan? Of is er wat anders nodig in de begeleiding voor, tijdens en na deze bezoeken? En wat dan!

Stichting Wortel erkent deze ingewikkeldheid, maar geeft ook aan” blijf oog voor de kinderen houden.”

Stichting Wortel heeft door heel Nederland Worteltuinen, waar kinderen en ouders gebruik van kunnen maken. Een ontmoetingsplek waar ze elkaar in rust en veiligheid kunnen zien, spreken en waar ze samen op ontdekking kunnen. Het zijn beschutte tuinen die tijdens zo'n bezoek alleen voor hen zijn.

BELEIDSPLAN

Bij de start van de stichting in 2017 hebben we een beleidsplan opgesteld voor de periode 2018 tot en met 2021. Deze periode is voorbij.

De stichting heeft in de afgelopen jaren een ontwikkeling doorgemaakt, die we in 2017 niet hadden kunnen voorzien. Die ontwikkeling vraagt om een goed plan richting de toekomst. Voor wat betreft dit jaarplan laten we het oude beleidsplan los en we gaan komend jaar de tijd nemen om tot een goed nieuw plan te komen voor de komende jaren.

Het jaarthema van 2021 was verbinding. En alhoewel dat een hele uitdaging lijkt in een tijd waarin we afstand moeten houden vanwege het nog altijd rondwarende corona-virus, hebben we daar zeker hele mooie stappen in gezet. Dit komt onder andere tot uitdrukking door de Worteltuinbeheerdersdagen, een mooie Weidag van het bestuur en deelname aan NL-doet. Wel speelde corona ons parten op het gebied van verbindingen leggen in het jeugdzorgveld en op andere terreinen waar we onze bekendheid nog willen vergroten. Het was moeilijk 'de boer op te gaan' en grotere evenementen waar we eventueel een podium kunnen hebben waren mondjesmaat. Maar ook hier hebben we juist de kansen gezien en benut om stil te staan bij het vormgeven aan de publiciteit en hoe we dat kunnen verbeteren. Daar ligt inmiddels een heel mooi plan.

AANTAL WORTELТУИΝEN

Eind 2021 staat de teller van het aantal Worteltuinen op 10, verdeeld over 7 provincies. Ons doel om er in 2021 16 te hebben is helaas niet gehaald, ook hier is het aangaan van nieuwe contacten gehinderd door de pandemie. Wel is er veel belangstelling en zullen we in 2022 zeker nieuwe Worteltuinen verwelkomen.

Worteltuin	Provincie	Aantal bezoeken
Alteveer	Groningen	4
Arnhem	Gelderland	2
Bosch en Duin	Utrecht	37
Boskoop	Zuid-Holland	12
Burgerbrug	Noord-Holland	0
Dalfsen	Overijssel	24
Epe	Gelderland	1
Lelystad	Flevoland	0
Olst	Overijssel	5
Rotterdam	Zuid-Holland	0

AANTAL BEZOEKEN

Het bezoeken van een Worteltuin kan een mooie manier zijn, juist in de periode van de pandemie. Toch bleef het lastig. Mede omdat het leggen van contacten moeilijker is in deze tijd en daar ondervinden vooral de startende Worteltuinen hinder van. Toch komt het gestaag op gang. In Alteveer hebben inmiddels vier bezoeken plaatsgevonden. Worteltuin Bosch en Duin is tijdens de coronaperiode vooral gebruikt als extra ruimte voor het gezinshuis. Er heeft één bezoek van buitenaf plaatsgevonden en 3x per maand is de tuin gebruikt voor bezoeken met kinderen die in het gezinshuis wonen.

De Worteltuin in Boskoop is aan het begin van 2020 van start gegaan. De beheerders ervaren dat kinderen het verrukkelijk vinden om te rennen, te ontdekken en te kunnen kiezen wat ze willen doen. Ouders ervaren een ontspannen sfeer. Er zijn een tiental bezoeken geweest. Omdat Croon en Bergh een zorginstelling is, kon tijdens de lockdowns de tuin niet open worden gesteld. In de zomer is de Worteltuin officieel van start gegaan. De weg naar deze Worteltuin moet nog gevonden worden.

In de afgelopen jaren is de Worteltuin in Dalfsen heel regelmatig gebruikt voor ontmoetingen tussen kinderen en hun ouders. De tuin krijgt soms drie bezoeken per week en vaak zijn het herhaalbezoeken. De betrokken organisaties zijn de regionale jeugdbescherming en jeugdzorg, een

gezinshuis en de William Schrikkergroep. Bij deze laatste is ook de interesse gewekt door een bezoek aan de Worteltuin in Epe. Tot nu is dit nog het enige bezoek.

De Worteltuin Olst was de eerste Worteltuin en is nu drie jaar open voor ontmoetingen tussen ouders en kinderen. Na een aanloopperiode, gingen halverwege vorig jaar de bezoeken lopen en kwam er gemiddeld elke week een gezin naar de tuin. Na de 2e lockdown was dat helaas weer afgelopen en moet het nu weer op gang komen.

Veel beheerders van de Worteltuinen hebben contacten met diverse partijen en gaan die aanboren om hun tuin onder de aandacht te brengen. De bezoeken moeten nog op gang komen. Dit geldt voor de Worteltuinen in Arnhem, Epe, Burgerbrug en Lelystad.

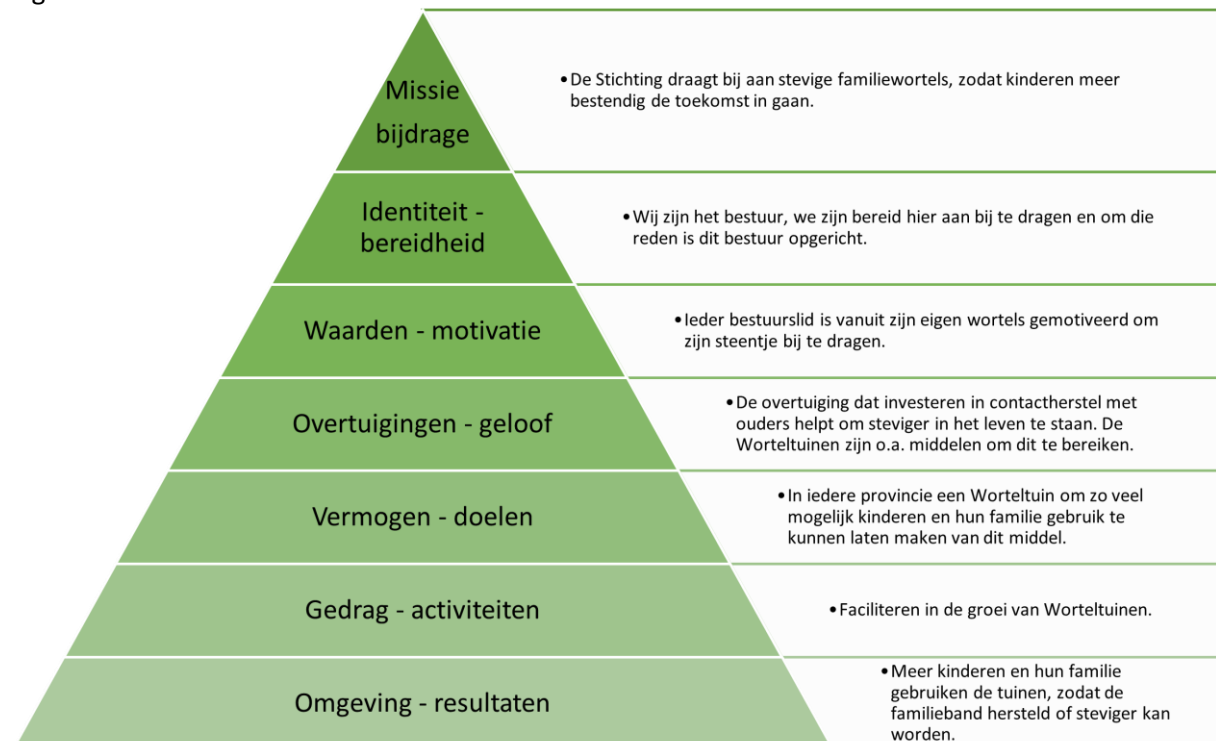
VERGADEREN

In 2021 hebben vijf reguliere vergaderingen plaatsgevonden, daarnaast een kort gezamenlijk overlegmoment en een Weidag waarin we tijd hebben genomen om naar het functioneren van onze organisatie te kijken. Alle vergaderingen met uitzondering van de Weidag hebben via Zoom plaatsgevonden.

WEIDAG

Op zaterdag 11 september heeft onze jaarlijkse Weidag plaatsgevonden. Dit kon gelukkig door bij elkaar te komen in de mooie Worteltuin in Dalfsen. Helaas was een van de bestuursleden verhinderd. We hebben deze dag de tijd genomen om stil te staan bij wie wij zijn als bestuur en als individuele bestuursleden. Een soort hernieuwde kennismaking.

De projectgroep social media gaf toelichting op het proces social media met Miranda Kruse, dat resulteerde in een mooi rapport gevormd: 'Opbouw organisatiestructuur', met daarin de volgende lagen:



Afbeelding 1: Dit model geeft een beeld van wat we doen. Iedereen in het bestuur doet iets in die basis. De voorzitter is de beheerder van het geheel. Een doel op deze Weidag was om punt 6 verder uit te bouwen. Hier zijn we mee aan de slag gegaan en zijn rollen en taken besproken. Van hieruit gaan we aan de slag met wat we willen uitdragen. Ons doel is dat er verbinding is tussen kinderen en hun ouders, zodat zij bestendiger en stevig in het leven kunnen staan. Om dit te bekrachtigen gaan we op zoek naar woorden die we hier aan kunnen geven. Zo komen we op de volgende kernwaarden:



Afbeelding 2:

Waar het om gaat:

het zichtbaar maken van wat onder de grond zit, verbinding maken tussen kind en familie, de natuur hierbij inzetten en de werking ervan toepassen, verlangens vervullen, op komen voor de rechten van het kind om tot groei te komen.

WORTELTUINBEHEERDERSDAGEN

Een lang gekoesterde wens om met alle Worteltuinbeheerders bij elkaar te komen is in 2021 in vervulling gegaan. We hebben zelfs 2 bijeenkomsten kunnen organiseren waar bijna alle beheerders aanwezig waren.

De eerste bijeenkomst vond online plaats op 17 juni. Wat een rijkdom om met elkaar ervaringen te kunnen delen en nader met elkaar kennis te maken. Als bestuur werden we stil van de inzet en het enthousiasme van de beheerders.

Op 9 oktober ook een fysieke beheerdersdag. Een stralende herfstdag in een prachtige omgeving en een warm ontvangst in Worteltuin Bosch en Duin. We beginnen met een enthousiast verhaal van Wendy Huurdeman en René de Haan van het bureau ACHT!, de ontwikkelaars van de expeditiekoffer (hierover later meer). Ieder wordt gevraagd zich voor te stellen, door aan te geven waar hun wortels liggen en hoe ze zijn aangehaakt bij Stichting Wortel. Veel mooie verhalen en een warme manier om elkaar beter te leren kennen.

De expeditiekoffer wordt gepresenteerd. Het was een wens die we als bestuur al een aantal jaren hadden. Het idee is om in elke Worteltuin een aantrekkelijke koffer te hebben staan, met daarin een aantal opdrachten waarmee kind en ouder op expeditie kunnen in de tuin. Met de koffer kunnen ze samen op een gelijkwaardige manier de natuur van de tuin en elkaar ontdekken. Wendy en René hebben deze wens op een prachtige manier vormgegeven en mogen iedere beheerder een koffer overhandigen. Wat zit er in: twee handpoppen (soms is het makkelijker om te praten via een pop); een spelletje met o.a. energizers en kaarten met ideeën om te doen in de tuin.

De beheerder van Worteltuin Bosch en Duin vertelt het verhaal van hun gezinshuis dat op het terrein van de Worteltuin ligt en het bestuur geeft een verslag van de Weidag.

Na de lunch, waarvoor iedereen heerlijke gerechten heeft meegenomen, gaan de Worteltuinbeheerders in groepjes uiteen en werken aan de opdracht om met elkaar ervaringen en ideeën uit te wisselen om het aantal bezoekers te bevorderen. Heel veel inspiratie en mooie ideeën, zoals een landelijke open Worteltuindag, waar we zeker mee aan de slag gaan.

NL DOET

Vier Worteltuinen hebben deelgenomen aan NL-doet van het Oranjefonds. Daarvoor hebben de tuinen zelf de aanvraag gedaan. Vanwege de pandemie kon ieder zelf een vorm kiezen die voor hen passend was, waardoor het niet in elke tuin op dezelfde dag plaatsvond. Zowel in Boskoop, Olst en Dalfsen waren ook bestuursleden bij de dag aanwezig.

FINANCIEEL

In 2021 heeft Stichting Wortel voldoende dekking gerealiseerd om de 5 resterende Worteltuinen in elke Provincie, de expeditiekoffer en de professionalisering van de organisatie en communicatie te realiseren. Tevens hebben we in 2021 het doel bereikt om voldoende fondsen te werven voor de beheer-activiteiten van de stichting. Dit betreft voornamelijk incidentele donateurs. Het doel om meerjarige donateurs aan de stichting te verbinden blijft vooralsnog achter. Dit is derhalve een aandachtspunt voor komend jaar.

DOELEN

DOELEN 2021

In 2021 hadden we onszelf de volgende doelen opgelegd.

- A. Een duurzame organisatie uitbouwen die aansluit bij ons gedachtengoed.
- B. Zestien actieve worteltuinen, in tenminste 9 verschillende provincies.
- C. Uitbouw bekendheid creëren bij kinderen en ouders
- D. Uitbouw bekendheid binnen de Jeugdzorg
- E. Het organiseren van een bijeenkomst voor Worteltuinbeheerders
- F. Communicatie met de Worteltuinbeheerders organiseren
- G. Een volgende stap maken in het onderbouwen van ons gedachtengoed.
- H. Werven duurzame donateurs die samen tenminste € 3.000 per jaar doneren.

In de paragraaf 'Terugblik' is een algemene toelichting op behaalde doelen gegeven. Een evaluatie per doel is terug te vinden in de bijlage 'Evaluatie Jaarplan'

DOELEN 2022

Het jaar Thema 2022 is: ZIE ONS EN BEZOEK ONS!

Om hieraan te werken formuleren we de volgende doelen:

- A. Implementeren van het communicatieplan.
- B. Community Worteltuinbeheerders realiseren.
- C. Bereik van social media vergroten, door toename aantal volgers:
LinkedIn 200 en Facebook 350 volgers.
- D. Toename van aantal inschrijvingen nieuwsbrief naar 250.
- E. Worteltuin in de provincies: Limburg, Noord-Brabant, Drenthe, Zeeland en Friesland.
- F. Bevorderen van het aantal bezoeken aan de Worteltuinen.
- G. Werven duurzame donateurs die samen tenminste € 3.000 per jaar doneren.

IMPLEMENTEREN VAN HET COMMUNICATIEPLAN

Reeds eerder hebben we in samenwerking met Annelijn Steenbergen een communicatieplan geschreven. We waren nog niet klaar voor de implementatie hiervan. Hiervoor was eerst het project social media nodig. Dit project, in samenwerking met Miranda Kruse, heeft een mooi overzicht opgeleverd. Het communicatieplan zal komend jaar hiermee vergeleken worden en dusdanig worden uitgewerkt dat het ingezet kan worden.

NIEUW BELEIDPLAN

Zoals eerder beschreven laten we het oude beleidsplan los en we gaan komend jaar de tijd nemen om tot een goed nieuw plan te komen voor de komende jaren.

VERGROTEN VAN BEREIK SOCIAL MEDIA

Het project Social Media geeft vele handvatten om het bereik op social media te vergroten. Hiermee gaan we actief aan de slag en willen het aantal volgers beduidend laten toenemen. Het huidige

aantal volgers staat op: Facebook 273 en LinkedIn 104. Dit willen we verhogen naar respectievelijk 350 en 200.

Wat opvalt is dat aantal volgers in regio Noord- en Zuid-Holland achterblijft. Dit willen we komen jaar met 1,5% laten toenemen.

Gemiddeld gezien zijn we heel tevreden op dit punt en zien de verdere uitbreiding van het aantal tuinen en de groei van het aantal bezoeken met vertrouwen tegemoet.

Op dit moment zijn we actief in 7 provincies. Met name in het zuiden en noorden van het land zoeken we nog tuinen.

TOENAMEN AANTAL INSCHRIJVINGEN NIEUWSBRIEF

Door de inzet van de nieuwsbrief kan het bestuur, maar ook vele anderen zoals beheerders, de missie van Stichting Wortel verder uitdragen. Om het bereik hiervan te vergroten is een hoger aantal inschrijvingen nodig. We willen eind 2022 250 inschrijvingen hebben. We zullen actiever de inschrijving voor de nieuwsbrief promoten, onder andere door ons netwerk te vragen de nieuwsbrief te verspreiden.

WORTELTOUIN IN VIJF PROVINCIES

Het project 'Een Worteltuin in elke provincie' loopt tot maart 2023. Op dit moment hebben 7 provincies 1 of meer Worteltuinen. Dit betekent dat we in 2022 nog vijf 5 nieuwe Worteltuinen moeten werven, zodat iedere provincie een Worteltuin heeft. Dit betekent werven van tuinen in de provincies: Limburg, Noord-Brabant, Drenthe, Zeeland en Friesland.

BEVORDEREN VAN HET AANTAL BEZOEKEN AAN DE WORTELTOUINEN.

Het gewenste aantal bezoeken blijft achter. Om dit te bevorderen is ons jaarthema 'Zie ons en bezoek ons' en gaan we vanuit het projectplan social media en het communicatieplan gericht aan de slag om het aantal bezoeken te verhogen. Het doel is, in ieder geval, om de Worteltuinen die nu in de tabel op pagina 6 nog op 0 bezoeken staan, het aantal bezoeken te verhogen naar 5.

WERVEN DUURZAME DONATEURS DIE SAMEN TENMINSTE € 3000,- PER JAAR DONEREN.

De coronacrisis heeft het aantal fysieke contacten beperkt en daardoor is het aantal donateurs gelijk gebleven. Om dit te verhogen gaan we onderzoeken hoe we makkelijker donateurs aan ons kunnen binden. Zo gaan we de huidige weg van donaties onder de loep nemen en daar waar mogelijk vereenvoudigen.

ONZEKERHEDEN

Het al dan niet bereiken van onze doelen hangt niet alleen af van de inzet van ons als bestuur en vrijwilligers. We hebben ook te maken met een aantal onzekerheden. In dit hoofdstuk hebben we deze onzekerheden, voor zover we ze kunnen voorzien, op een rijtje gezet met daarbij de middelen die we inzetten om de gevolgen ervan te beperken.

ONTWIKKELING CORONAPANDEMIE

Corona heeft in de afgelopen jaren een beperking opgeleverd waar het gaat om het leggen van contacten met jeugdzorgpartijen en potentiële donateurs. Waar de pandemie juist maakt dat Worteltuinen een heel geschikte plek zijn voor ontmoetingen, merken we juist op dat punt dat

corona ons heeft tegengewerkt. Voor ons is het dus van belang hoe de ziekte zich in het komend jaar gaat ontwikkelen.

Deze onzekerheid zullen we beperken door op creatieve manier te kijken hoe we partijen (via social media) wel kunnen bereiken en te blijven uitstralen dat een Worteltuin een heel veilige plek is voor ontmoetingen.

HET NIET OP TIJD VINDEN VAN WORTELТУINEN IN DE LAATSTE 5 PROVINCIES

Waar het vinden van nieuwe Worteltuinen in 2020 een vlucht kende, zijn er in 2021 geen nieuwe tuinen bij gekomen. We hebben vanuit ons project 'Een Worteltuin in elke Provincie' een deadline die ligt in maart 2023. Een inventarisatie binnen het bestuur maakte duidelijk dat er in vier provincies al concrete contacten liggen. De provincie Zeeland blijft spannend, dus hier zullen we extra op blijven inzetten.

HET AANTAL WORTELТУINBEZOEKEN

Dit blijft een ongrijpbaar iets. We bieden iets prachtigs waar binnen de Jeugdzorg veel enthousiasme voor is en toch komen de bezoeken onvoldoende op gang. We hadden bijvoorbeeld hoge verwachtingen van de tuinen in Arnhem en Rotterdam, maar toch weten organisaties en ouders deze tuinen nog niet te vinden.

De tuin in Dalfsen daarentegen heeft in 2021 het beste jaar gehad. De Worteltuinbeheerders zijn allemaal enthousiast om hun tuin onder de aandacht te brengen. Onze pr-strategie heeft met Brand to Succes handen en voeten gekregen die we in dit jaar zullen inzetten.

INZET BESTUURSLEDEN

Het bestuur is enthousiast en verzet veel werk. Toch is dit een vrijwilligersbestuur en merk je dat de combinatie met andere activiteiten soms veel vraagt. Dit maakt ons in de huidige opzet kwetsbaar. Daarom zullen we verder bouwen aan een organisatie waarbij de Worteltuinbeheerders en andere vrijwilligers meer in de uitvoering gaan doen en de stichting door meer mensen wordt gedragen.

HET BINDEN VAN DONATEURS

De toekomst van de stichting valt of staat bij een financiële basis. We hebben in de afgelopen jaren vooral incidentele donaties ontvangen. Deze zijn altijd voldoende geweest om onze kosten te dekken, maar voor de slag richting toekomst zijn juist de duurzame donateurs nodig. Vanuit Brand to Succes hopen we nog meer de mensen te raken en daarmee donateurs te werven.

FINANCIËLE PARAGRAAF

INVESTERINGSPLAN 2022

Investeringsbegroting		Financieringsbegroting	
Organisatie ontwikkeling	€ 2.800	Bijdrage Camphill	€ 2.800
Inrichting Worteltuin Friesland	€ 5.050	Bijdrage Dorodate	€ 5.000
Inrichting Worteltuin Drenthe	€ 5.050	Bijdrage Weeshuis Doopg	€ 8.000
Inrichting Worteltuin Brabant	€ 5.050	Bijdrage Fundatie M. Montgny	€ 5.000
Inrichting Worteltuin Zeeland	€ 5.050	Bijdrage Iona	€ 2.000
Inrichting Worteltuin Limburg	€ 5.050	Bijdrage Vaillant	€ 2.000
Onvoorzien	€ 1.750	Bijdrage RDO	€ 5.000
Totaal	€ 29.800	Totaal	€ 29.800

BEGROTING 2022

Inkomsten	
donateurs periodieke gift	€2.500
Donateurs incidenteel	€500
Totaal	€ 3.000

Uitgaven	
kosten betalingsverkeer	€ 200
Aansprakelijkheidsverzekering	€ 70
Kantoorkosten (pr)	€ 150
reiskostenvergoeding bestuursleden	€ 200
controle jaarrekening	€ 310
opslag in cloud	0
fondswerving voor drie tuinen	€ 1.500
diversen/onvoorzien	570
Totaal	€ 3.000
Resultaat	€ 0

Pagina ref	Plan 2021	Gerealiseerd? (Ja/Nee)	Impact voor 2022? (Ja/Nee)	Commentaar
Contact leggen en onderhouden met beheerders van tuinen				
	Overall tevredenheid 2017-2021	Ja	Ja	De contacten waren meer ad hoc en vaak via mail. Door de beheerders bijeenkomsten lijkt makkelijker contact mogelijk.
13	Zestien actieve worteltuinen, in tenminste 9 verschillende provincies (Doel B)	Nee	Ja	De teller staat nu op 10 tuinen, verdeeld over 7 provincies. Het gestelde doel is niet behaald, maar er zijn diverse contacten geweest met potentiële Worteltuinen
6	tuinen in noorden en zuiden van het land	Deels	Ja	De meeste Worteltuinen bevinden zich in noordelijke deel van het land, dus er is zeker nog aandacht nodig voor de zuidelijke provincies.
13	Het organiseren van een bijeenkomst voor Worteltuinbeheerders (Doel F)	Ja	Ja	In juni is de eerste bijeenkomst met bijna alle beheerders geweest. Ondanks dat het online moest plaatsvinden een groot succes. Duidelijk gevoel van verbinding. De tweede bijeenkomst in oktober was wederom groot succes, met zeer betrokken en enthousiaste beheerders.
13	Communicatie met de Worteltuinbeheerders organiseren (Doel G)	Deels	Ja	Nu loopt het nog via contactpersonen en de mailbox. De bijeenkomsten hebben communicatie onderling

Pagina ref	Plan 2021	Gerealiseerd? (Ja/Nee)	Impact voor 2022? (Ja/Nee)	Commentaar
				makkelijker gemaakt, omdat mensen elkaar beter leren kennen. Er zijn veel ideeën gedeeld, deze moeten nog worden uitgewerkt.
14	Digitaal platform	Nee	Ja	De opzet is gemaakt en 2021 heeft in teken gestaan van uitdenken van de structuur.
14	mailgroep of appgroep om ervaringen uit te wisselen	Nee	Ja	Er vindt verkenning plaats van de mogelijkheden.
Contact leggen en onderhouden met partijen in de jeugdzorg				
	Overall tevredenheid 2017-2021	Deels	Ja	Flyers zijn gemaakt en zover mogelijk verspreid. Er is een verbeterplan voor social media strategie, wat hopelijk meer bekendheid gaat opleveren.
13	Uitbouw bekendheid binnen de Jeugdzorg (Doel E)	ja	ja	Er zijn nieuwe contacten gemaakt met instellingen, zoals Frion en Omegagroep. En er is contact gelegd met de Jeugdzorg Nederland Er is contact gelegd met Jeugdzorg Friesland, maar dat ligt nu weer stil. Door bezoek in de Worteltuinen die georganiseerd zijn door Jeugdzorg wordt Stichting Wortel meer bekend. Corona heeft ons beperkt in de mogelijkheden om contact te leggen.
7	opbouwen netwerken met professionals	nee	ja	Door bezoeken in de, nieuwe, tuinen zijn meer jeugdzorgprofessionals bekend geraakt met de stichting. Een aantal keren

Pagina ref	Plan 2021	Gerealiseerd? (Ja/Nee)	Impact voor 2022? (Ja/Nee)	Commentaar
				zijn er worteltuinen bezocht door een organisatie.
14	alle Worteltuinen een eigen team(pje) van vrijwilligers, die contacten onderhoud met jeugdzorgpartijen	Nee	Ja	Dit heeft in 2021 geen prioriteit gekregen. Eerst de slag gemaakt met ons inhoudelijke gezicht naar buiten. Is voorwaarde.
Bekendheid geven aan de ontmoetingstuinen				
	Overall tevredenheid 2017-2021	deels		Flyers zijn gemaakt en zover mogelijk verspreid. Er is een verbeterplan voor social media strategie, wat hopelijk meer bekendheid gaat opleveren.
13	Uitbouw bekendheid creëren bij kinderen en ouders (Doel C)	deels	ja	De kinderen zijn moeilijk tot nauwelijks te bereiken. Via facebook en twitter wordt geprobeerd ouders te bereiken. Op dit moment is het niet zichtbaar of ze bereikt worden. Er wordt vanuit gegaan dat ouders de berichten eerder zien dan kinderen. Er is wel een flyer gemaakt specifiek voor ouders en voor de kinderen.
10	social media strategie steviger neerzetten en borgen onder professionele begeleiding. Onderbrengen bij een vrijwilliger.	ja	ja	Social Media heeft een boost gekregen dmv het programma Branding to Succes, waarin onze doelen meer helder zijn geworden en ook de wijze waarop dit via social media naar buiten kan komen. Besloten is om dit niet onder te brengen bij een vrijwilliger.
14	ons laten begeleiden door een professioneel bureau	ja	ja	Brand tot Succes, Miranda Kruse. Is gedaan. In maart een evaluatie om voortgang te peilen. Voortgang wordt

Pagina ref	Plan 2021	Gerealiseerd? (Ja/Nee)	Impact voor 2022? (Ja/Nee)	Commentaar
				opgenomen in nieuw jaarplan.
14	een vrijwilliger die actief nieuws uit Tuinen ophaalt en wekelijks wat post..	nee		Nav social media strategie is besloten om vanuit het bestuur dit te gaan doen, maar daarnaast ook een community op te gaan zetten waar de Worteltuinbeheerders inzitten en deze info via dit kanaal sneller naar voren komt.
14	flyers verspreiden	deels		Naast het verspreiden door de bestuursleden wordt ook gebruik gemaakt van de worteltuinbeheerders die de flyers weer verder verspreiden.
Verdiepen van gedachtengoed omtrent deze tuinen				
	Overall tevredenheid 2017-2021	Deels	Ja	Ondanks dat we hier niet alle doelen hebben bereikt, hebben we juist op dit punt belangrijke stappen gezet en het neergezet als voorwaarde voor andere doelen.
7, 13	aan de hand van wetenschappelijk onderzoek gedachtengoed onderbouwen (Doel H)	Nee	Nee, wel in 2023	Dat doel was te optimistisch, zeker gezien corona. Maar wel contacten gelegd met docent Hogeschool Ede. Ze bekijken of het meegenomen kan worden in hun onderzoeks-agenda.
15	Heldere visie op papier zetten	Ja	Nee	Visiestuk geschreven en in 'Brand to succes' dit een gezicht gegeven.
15	Onderzoeksvraag formuleren voor wetenschappelijk onderbouwen gedachtengoed	Nee	Nee, wel in 2023	
15	Presentatie voor lezingen maken	Ja	Ja	Lezing gemaakt met filmpjes voor webinar. Aan de hand van 'Brand to succes' zal deze in 2022

Pagina ref	Plan 2021	Gerealiseerd? (Ja/Nee)	Impact voor 2022? (Ja/Nee)	Commentaar
				meer inhoudelijkheid krijgen en gaan we de boer op.
Vanuit het gedachtengoed bepalen welke faciliteiten en activiteiten nodig zijn				
	Overall tevredenheid 2017-2021			
10	verder ontwikkelen expeditiekoffer.	ja	ja	De expeditie koffer is uitgereikt aan alle worteltuinen
11	resterende gelden van Camphillfonds inzetten voor communicatie	nee	ja	Geen declaraties gedaan. Tot eind 2023 nog € 3.500 beschikbaar. Hiervan is € 900 begroot als stagevergoeding voor student en de rest voor pr & communicatie.
13	Een duurzame organisatie uitbouwen die aansluit bij ons gedachtengoed (Doel A)	deels	nee	Organisatie staat op zich, maar zal op natuurlijke manier verder uitgebouwd gaan worden.
12	structuur waarbij ieder bestuurslid een aantal taken heeft (3 aandachtsgebieden missie/visie, communicatie, PR)	ja	ja	Blijft punt van aandacht. Ook of het bestuur gaat doorwisselen of niet. Op dit moment gaat het op natuurlijke wijze. We komen hier in 2022 nog op terug.
16	ieder bestuurslid periodiek verslag in bestuursvergadering	Ja	Nee	Gaat als vanzelf. Geen apart actiepoint.
12	structuur waarbij ieder bestuurslid contactpersoon is voor een aantal tuinen	ja	nee	Is geregeld
16	ieder bestuurslid 2x per jaar contact met zijn/haar worteltuinbeheerders	ja	loopt	Komt in andere vorm terug.
Het vergaren van middelen om deze faciliteiten en activiteiten te bekostigen				
	Overall tevredenheid 2017-2021			
17	Zijn de Inkomsten uit de begroting gerealiseerd (3.000 euro)	Ja	Ja	EUR 3025 eenmalig;
13	Werven duurzame donateurs die samen tenminste € 3.000 per jaar doneren (Doel I)	Nee	Ja	Geen nieuwe duurzame donateurs geworven

Pagina ref	Plan 2021	Gerealiseerd? (Ja/Nee)	Impact voor 2022? (Ja/Nee)	Commentaar
15	Inzetten op zakelijke donateurs, bijv lezingen ondernemersverenigingen	Nee	Ja	Slechts enkele zakelijk donateurs (gezinshuizen en zorgorganisatie)
17	Is het investeringsplan gerealiseerd (totaal 45.000 euro)?	deels	Ja	WT Alteveer en Lelystad; expeditiekoffer
17	Is het financieringsplan gerealiseerd? (45.000 euro)	deels	Ja	aanvullend dekking voor: 5 (EUR 5/k p WT) en 1 (EUR 1/k NH). KPZ aandachtspunt
17	Zijn de begrote uitgaven binnen budget gebleven?	Ja	Ja	
Het opzetten van een ondersteunend netwerk				
	Overall tevredenheid 2017-2021	netwerk breidt zich wel wat uit, maar is nog niet voldoende		
6	meer vrijwilligers – ondersteunend netwerk	deels	ja	De worteltuinen breiden zich uit. Daarmee breiden de vrijwilligers ook uit. Toch zo het mooi zijn als er vanuit die Worteltuinbeheerders nog een groter netwerk ontstaat.
12	structuur waarbij ieder bestuurslid een netwerk van vrijwilligers om zich heen verzamelt	deels	deels	Begint te ontstaan